

CARACTÉRISATION

POUR QUI ?

**Production de services
d'accompagnement ou d'appui :**
Accompagnement, appui technique
Production : Producteurs (autres)

COMMENT ?

Outils de planification : Programme
d'actions

QUOI ?

Agir sur la structuration des filières et la
mise en réseau des acteurs

POURQUOI ?

Objectifs environnementaux : Décarboni-
sation, Amélioration de l'autonomie et de
la performance énergétique, Dépollution
des modes de production

Objectifs culturels : Valorisation des
savoir-faire techniques

Objectifs de développement local : Créa-
tion de dynamique économique dans le
territoire ; Synergie entre les acteurs du
territoire

Objectifs pédagogiques : Transmission
de pratiques responsables aux acteurs
de la chaîne agroalimentaire

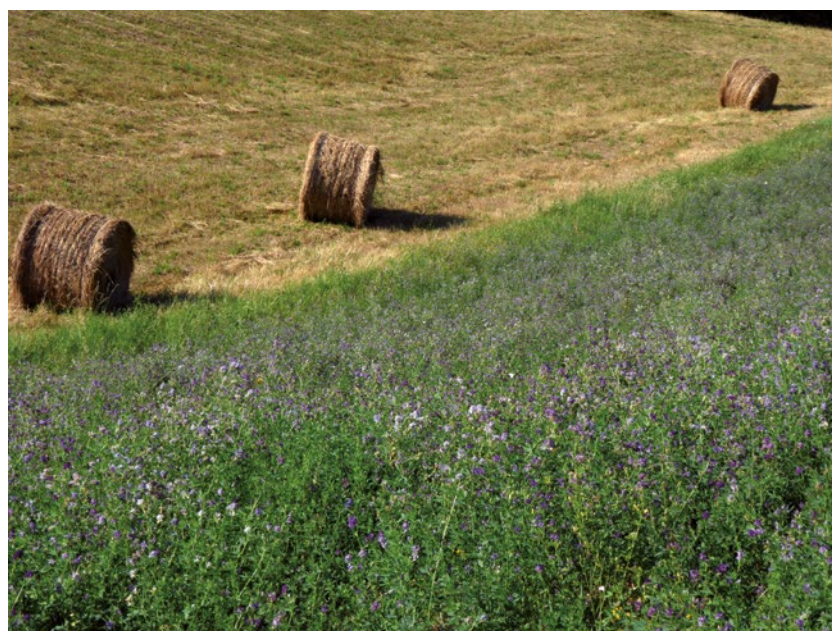
OBJECTIFS

L'objectif est de déployer de manière
opérationnelle des solutions permet-
tant, dans une dynamique de triple
performance, de favoriser l'autonomie
protéique en agriculture, que ce soit
à l'échelle de l'exploitation, de son
environnement proche, ou à l'échelle
régionale. Les questionnements portent
sur les leviers techniques, leurs modal-
ités micro et macroéconomiques de mise
en œuvre, et les facteurs sociologiques
d'acceptation du changement

RÉSUMÉ

La recherche d'une autonomie protéique accrue des exploitations d'élevages a été identifiée comme un enjeu important de la performance environnementale et économique des exploitations bretonnes et ligériennes. Les programmes de développement rural (PDR) des deux Régions ont identifié cet enjeu comme un maillon essentiel d'une agriculture plus durable et productive. Compte tenu de l'importance de cette problématique commune aux deux Régions, elles ont pris l'initiative de porter ensemble la thématique de l'autonomie protéique accrue.

Ce méta-projet consiste à mettre en œuvre un appel à projets sur l'autonomie protéique, à destination des entreprises agricoles.



DONNÉES CLÉS DE LA MESURE

DÉBUT DE MISE EN ŒUVRE : 2016 - 2020

MONTANT ET ORIGINE DU FINANCEMENT :

coût total du projet : 8,5 millions d'euros (Régionaux dont FEADER)

PARTENAIRES :

- Chambres d'agriculture
- Instituts techniques, INRA, enseignement supérieur
- Réseaux bio, contrôles laitiers, fermes expérimentales, associations

LES ACTIONS MISES EN ŒUVRE

Mise en place de quatre sous-projets coordonnés au sein d'un méta-projet interrégional :

Projet PROGRAILIVE (32 partenaires) : les protéagineux à graines en culture biologique et conventionnelle

- Améliorer et sécuriser les rendements des cultures de pois, lupins et féveroles, notamment en étudiant les associations avec des plantes compagnes (céréales).

Projet 4AGEPROD (32 partenaires) : les fourrages, la luzerne et les prairies

- Optimiser l'implantation de la luzerne pour plus de productivité, diminuer les pertes à la récolte et lors de la conservation. Il s'agit d'améliorer la teneur en protéines des mélanges multi espèces ensilées (MCPI : Mélanges Céréales Protéagineux Immatures et mélanges prairiaux) ainsi que des prairies pâturées.
- Tester l'introduction de fourrages (herbe et luzerne) dans les rations de bovins viande ou lait.

Projet DY+ (34 partenaires) : la zootechnie

- Améliorer la digestibilité de l'azote via le process : toastage et germination.
- Améliorer la digestibilité de l'azote via l'apport d'acides aminés (bovins) et l'alimentation de précision (porcs).

Projet TERUNIC (34 partenaires) : le conseil

- Améliorer le transfert et le conseil aux éleveurs avec des outils de diagnostic et de simulation de solutions.

RÉSULTATS

SOS PROTEIN implique plus de 60 partenaires en Bretagne et Pays de la Loire. Ce large panel d'acteur de la filière rassemblés autour d'un projet commun comprend des organismes professionnels agricoles, organismes de recherche et de formation, instituts techniques, acteurs économiques...

Le programme contribue au partage de méthodologies entre les différents acteurs, et de leurs résultats.

SOS PROTEIN permet également de déterminer des solutions techniques pour lever les freins à l'implantation de cultures protéagineuses en Région. Il permet également d'intégrer ces cultures au sein des itinéraires techniques et les rations du bétail.



SITE DE LA RÉGION

<https://www.paysdelaloire.fr/>



SITE DU DISPOSITIF

<http://draaf.pays-de-la-loire.agriculture.gouv.fr/PCAE-formation-demarche-de-progres>